

## Rapport d'activité 2003 et perspectives 2004

### Rapport du Comité directeur

#### Mobilservice a passé à la vitesse supérieure

Le Comité directeur se réjouit de faire part des derniers développements de Mobilservice. D'importants progrès et plusieurs réalisations très positives ont marqué la quatrième année de fonctionnement. En été 2003, SuisseEnergie a renouvelé son soutien à Mobilservice et a ainsi contribué à assurer une nouvelle phase de développement. Son engagement a, en effet, permis la mise en service de la rédaction francophone. Nous avons trouvé en Cathy Savioz, nouvelle responsable basée à Genève, une cheffe de projet polyvalente et munie d'une grande expérience. C'est à elle que reviendra la tâche d'établir un réseau et des partenariats en Suisse romande, ainsi que de mettre en évidence les perspectives de la Romandie, à travers ses contributions au site Internet et ses collaborations avec des experts de la région. Le service francophone a été inauguré en mars 2004.

<b>Comparaison entre années d'exploitation</b>	Chiffre d'affaires Comptabilité Fonds propres Chiffre d'affaires total p. a.	Nombre de membres et de partenaires	Nombre d'abonnés
Fin 2001	42'202.- 31'540.- <b>73'742.-</b>	(au 20.7.2002) <b>31</b>	<b>112</b>
Fin 2002	85'092.- 23'500.- <b>108'592.-</b>	(au 26.6.2003) <b>60</b>	(au 26.6.2003) <b>670</b>
Fin 2003	89'885.- 62'292.- <b>152'177.-</b>	(au 3.6.2004) <b>79</b>	(au 3.6.2004) <b>1'049</b>

Un autre grand projet a été initié, en 2003, en collaboration avec le Canton de Berne. Dans le cadre du plan général de mesures pour la qualité de l'air, le Beco (Direction de l'économie publique du canton de Berne) a pour mission de promouvoir la mobilité douce. Pour ce faire, le Beco a décidé de constituer une base de données constituée d'exemples pratiques pour stimuler les communes à planifier et mettre en oeuvre des mesures en matière de mobilité respectueuse de l'environnement. De concert, le Beco, SuisseEnergie et Mobilservice ont décidé d'utiliser à cette fin la plate-forme existante de Mobilservice – [www.mobilservice.ch](http://www.mobilservice.ch) – qui répond en tous points aux idées formulées par le Beco. Mis à part la transmission d'information, les communes du canton de Berne bénéficient, dans le cadre de ce projet, d'un service-pilote de conseils. Le projet a donné lieu à un nouveau partenariat avec SuisseEnergie pour les communes, aux côtés de l'Association Cités de l'Energie.

La nouvelle rubrique « Mobilservice Pratique » a été inaugurée en mars 2004, après une première étape consacrée à la définition des domaines d'activité, ainsi qu'à la programmation du site. Dans l'intervalle, les cantons de Vaud et d'Argovie ont rejoint les rangs des partenaires et des négociations sont en cours avec d'autres cantons intéressés. Mobilservice Pratique vise à devenir une plate-forme d'échange d'informations concrètes, en provenance de toutes les régions de Suisse, et à contribuer à la mise en réseau des acteurs du secteur public (municipalités et communes), au plan national.

Un accord sur deux ans a été conclu avec le canton de Berne pour mener à bien la phase-pilote de ce projet. Ce partenariat s'inscrit dans la ligne stratégique définie par Mobilservice et répond aux objectifs exprimés dans son business plan 2002.

Ces différentes activités ont conduit au renforcement de l'équipe de Mobilservice. Le Comité directeur peut désormais se consacrer exclusivement aux actions stratégiques, les activités opérationnelles étant prises en charge par les délégués du comité, en collaboration avec l'équipe de Mobilservice. Au cours de cette année 2004, les domaines d'expertise devront être consolidés et il faudra s'efforcer d'élargir les sources de soutien financier. En novembre, le Comité directeur procédera à une mise à jour des outils de gestion comme du business plan et entreprendra une démarche d'évaluation.

Je saisis ici l'occasion pour remercier toute l'équipe de Mobilservice, et en particulier mes collègues du Comité pour leur engagement sans réserve. Compte tenu du contexte de circulation actuel et des problèmes politiques et économiques qui en découlent, nous sommes fiers d'assurer la diffusion de solutions de mobilité pratiques et efficaces, auprès d'un public ciblé, et de contribuer, ce faisant, à l'amélioration de la situation.

Monika Tschannen-Süess, Présidente de Mobilservice

### *Rapports des cheffes de projet*

En matière de relations publiques et de communication avec les médias, l'année 2003 a été consacrée à la production de matériel promotionnel – comme la carte de présentation du site Internet – ainsi que divers dossiers promotionnels qui ont été diffusés à un public d'experts.

L'intensification des contacts avec les entreprises privées a permis d'améliorer la situation financière de Mobilservice. Elle a aussi conduit à l'élargissement du réseau des partenaires (cf. schéma 1).

Le point focal des derniers mois de l'année 2003, a été la préparation du sondage électronique, distribué aux abonnés de Mobilservice. La phase de mise en œuvre et de dépouillement des résultats s'est prolongée sur le 1<sup>er</sup> trimestre de l'année 2004. Les résultats de l'enquête peuvent être résumés comme suit: en moyenne, chaque abonné télécharge 1 à 2 dossiers en format pdf, généralement après réception de la Newsletter. Les dossiers classés sous les rubriques « références » et « trafic voyageurs » sont ceux qui font l'objet du plus grand intérêt et sont utilisés dans un cadre professionnel ou quotidien. L'utilité de Mobilservice est qualifiée « d'assez haute » pour les tâches professionnelles. En revanche, les possibilités de recherche à travers la banque de données de Mobilservice sont « rarement » exploitées (niveau 3 sur 4).

Les abonnés puisent des informations dans les dossiers (par exemple sur les zones de rencontre ou la gestion de la mobilité des entreprises, les centrales de mobilité, etc.) et les transposent aux cas pratiques qui les concernent. En ce qui concerne le postulat « Mobilservice s'impose comme une source d'information indispensable », il s'avère que, relativement à son potentiel d'utilisation en tant que banque de données (bibliothèque virtuelle), Mobilservice demeure encore sous-exploité. La mise en service, au printemps 2004, du module « Mobilservice Pratique » a répondu au besoin d'exemples et de procédures concrètes, exprimé de manière récurrente par les utilisateurs.

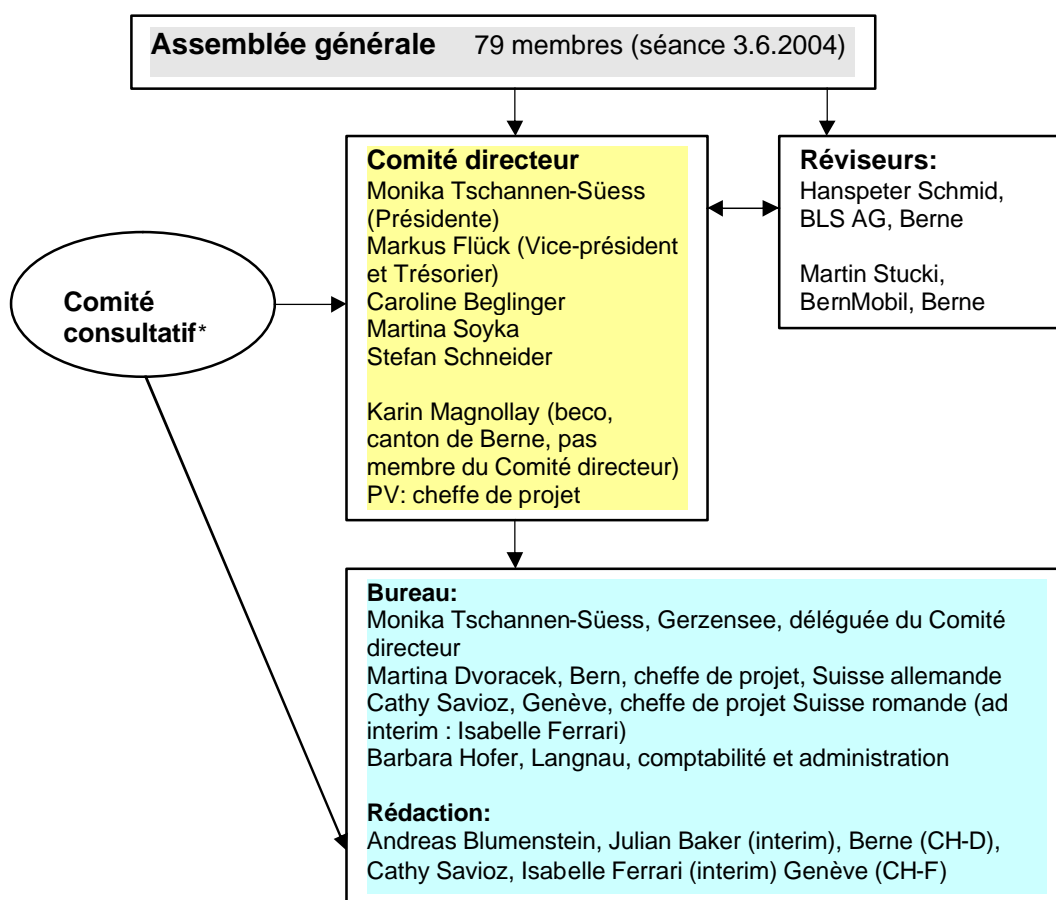
La mise en place du bureau et de la rédaction francophone a eu lieu dans le courant du printemps 2004. La traduction exhaustive du site Internet, la définition des thèmes centraux pour les dossiers en français et le travail de recherche y relatif, ainsi que les premiers contacts avec des partenaires potentiels en Suisse romande, ont constitué une priorité de la phase de construction.

## Rapport de la rédaction

La stratégie de communication définie en 2002 pour le choix des thèmes s'est révélée une référence précieuse et a été poursuivie et consolidée en 2003. Dans le domaine de la mobilité combinée, l'information est particulièrement dense et une définition ferme des priorités a été nécessaire. L'augmentation croissante du nombre d'abonnés démontre que des outils comme la Newsletter ou la banque de données répondent à un véritable besoin d'information, ciblée et concentrée, en matière de mobilité.

Les statistiques montrent aussi que – mis à part les dossiers orientés vers la pratique – les actes ou communiqués relatifs à des conférences ou colloques font l'objet d'un intérêt tout particulier.

## Organisation de Mobilservice



\*Membres du Comité consultatif:

Hans Kaspar Schiesser (VöV)  
Felix Walter (NFP41/Formation)  
Peter Jaggi (Centre de compétences Bus/AOE)  
Rudolf Baumann-Hauser (Baumann & Partners GmbH, conseiller d'entreprises)  
Stephan Brändli, OGS Beratungsteam AG, Grabenstrasse 8, 8606 Nänikon  
Philippe Gasser, CITEC Ingénieurs Conseils SA, rue des Vieux-Grenadiers 8, 1205 Genève  
Conrad Wagner, Internationale Kontakte, Stans